

Portes ouvertes 2022



École élémentaire publique
LOUISE-ARBOUR



Conseil des
écoles publiques
de l'Est de l'Ontario

Notre petite histoire

L'école a ouvert ses portes en 2017 pour accueillir les élèves. À ce moment, l'école portait le nom de l'école Centre-Nord.

Le 19 mars 2019, nous avons procédé à l'inauguration officielle de notre école. Mme Louise Arbour était présente pour souligner cet événement important dans l'histoire de notre école.

Nous sommes très fiers du choix de son nom car Mme Arbour est une femme d'action qui milite constamment pour les droits humains.



L'inauguration en images



L'inauguration en images



Pourquoi autant de fleurs à l'inauguration?



Fait intéressant

Inspirée par des paroles que Louise Arbour avait dites dans le passé, l'auteure Andrée-Anne Gratton a écrit ce livre pour enfant en 2017 et lui avait dédié. Les fleurs ont occupé une place bien spéciale et ont pris tout leur sens lors de l'inauguration.

«Vous rendez-vous compte que cette enfant-là n'a jamais vu une fleur de sa vie?»

C'est ce qu'a dit Louise Arbour, alors qu'elle était Haute-Commissaire des Nations Unies aux droits de l'homme, à des journalistes aux abords d'un camp de réfugiés.

Une phrase-choc, une image forte, qui m'a poursuivie... jusqu'à m'inspirer, dix ans plus tard, cette histoire d'espoir.

En souhaitant que tous les enfants démunis puissent espérer une vie meilleure, rêver de justice et de liberté, et voir les fleurs pousser.

Andrée-Anne Gratton

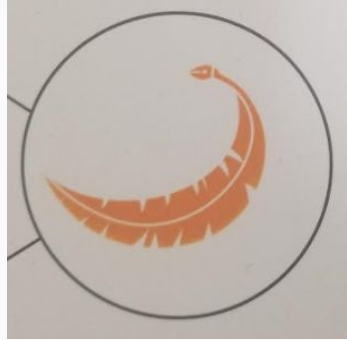
Notre logo



École élémentaire publique
LOUISE-ARBOUR



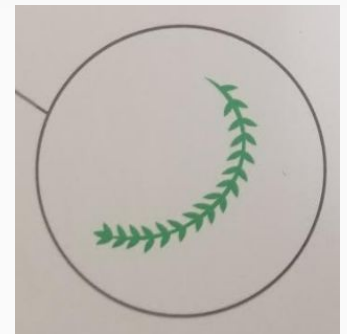
L'arc-en-ciel souligne la grande diversité de notre école. Qu'elle soit ethnique, culturelle, sexuelle ou bien d'autre chose, cette diversité y est toujours la bienvenue.



La plume sous sa forme "plume à encre" symbolise autant l'art, l'écriture, la littérature que la lecture; des incontournables de l'apprentissage et de la pédagogie de notre école.



La main et le bras représentent les aspects sociable et bienveillant de notre école. C'est un endroit au coeur de la communauté où chacun y est chaleureusement accueilli.



La feuille de laurier étant présente sur l'insigne de la Cour suprême du Canada, elle nous rappelle que Louise Arbour en occupa le poste de Juge de septembre 1999 à juin 2004.

Portrait de notre école 2021-2022

Nos classes

- 4 classes de maternelle-jardin
- 2 classes de 1re année
- 2 classes de 2e année
- 2 classe de 3e année
- 1 classe de 4e année
- 1 classe de 5e année
- 1 classe de 6e année

Le cycle préscolaire

L'équipe pédagogique au cycle préscolaire est formée d'une enseignante et d'une éducatrice de la petite enfance. Ensemble, elles offrent un appui pour le développement holistique de votre enfant.

L'équipe pédagogique met à la disposition des enfants un milieu d'apprentissage riche. Celui-ci favorise l'apprentissage par le jeu dans une culture d'enquête.

“Les enfants de quatre et cinq ans sont des apprenants capables de réflexion complexe, compétents et ayant beaucoup de potentiel, qui sont prêts à prendre la responsabilité de leur apprentissage.” ([PMJE](#))

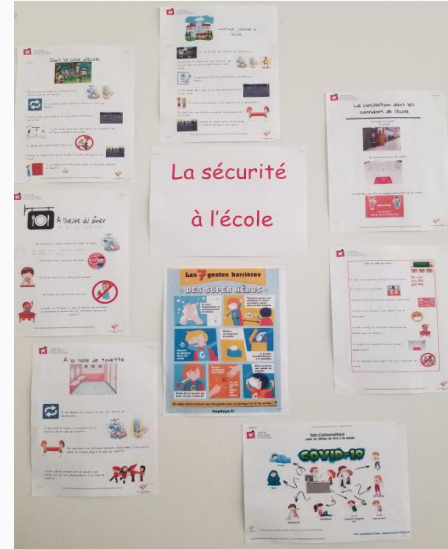
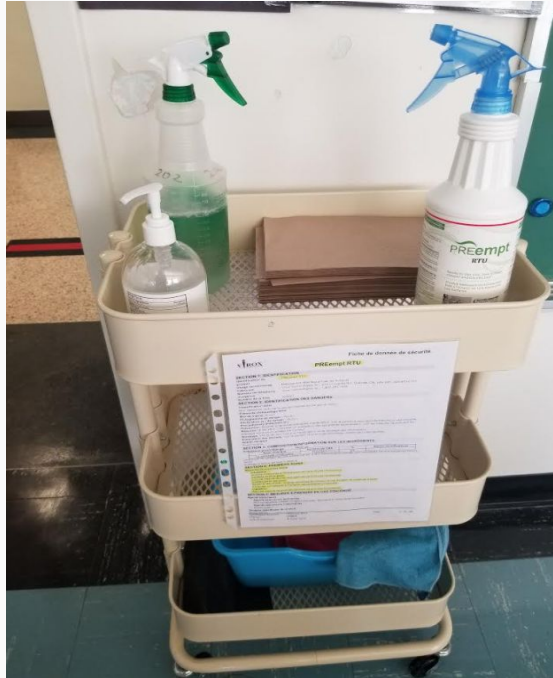
En septembre, votre enfant commencera la maternelle. Il développera des habiletés sociales, personnelles, langagières et académiques qui lui permettront de cheminer dans la vie scolaire. Les prochaines pages vous proposent des idées qui vous permettront d'initier votre enfant à quelques compétences qui lui seront utiles au préscolaire.

Le cycle préscolaire en images



Les mesures sanitaires à l'école

Les mesures sanitaires prescrites par la santé publique sont mises en place à l'école afin que les enfants puissent cheminer dans un milieu sécuritaire et bienveillant.



Comment puis-je préparer mon enfant pour sa rentrée scolaire

La langue française

En choisissant d'envoyer votre enfant à l'école française, vous exprimez votre désir à ce que votre enfant s'intègre à la culture francophone. Il est donc essentiel de l'exposer autant que possible à la langue avant son arrivée à l'école. Voici des idées d'activités à vivre en français:

- Lire des histoires
- Écouter des histoires audios
- Écouter des chansons
- Regarder des émissions ([Radio-Canada](#), [TFO](#))
- Participer à diverses activités communautaires (bibliothèque municipale, cours sportifs, festivals)

Comment puis-je préparer mon enfant pour sa rentrée scolaire

Les mathématiques

Les mathématiques nous entourent et font partie intégrante de notre quotidien. Il est important que votre enfant développe des bases en mathématiques dès son jeune âge. Voici des idées d'activités:

- Activités quotidiennes (exemples: compter divers objets, trier divers objets, dresser la table)
- Jeux mathématiques
- Consulter ce [Guide à l'intention des parents](#)
- Courtes vidéos animées [TFO](#)

Comment puis-je préparer mon enfant pour sa rentrée scolaire

La motricité fine

Il est important pour votre enfants de renforcer tous les petits muscles de ses mains dans le but de maîtriser la préhension et l'utilisation de certains outils de travail, tels [un crayon, un pinceau et des ciseaux](#). Voici quelques idées d'activités:

Pâte à modeler:

Cuisinez votre pâte à modeler maison en suivant [cette recette](#)! Par la suite, invitez votre enfants à laisser aller sa créativité en créant des oeuvres d'art! Montrez-lui comment faire des petites boules et des serpentins.

Le traçage:

Incitez votre enfant à tracer des lignes pointillées en tenant le crayon ou le feutre près de la pointe. Il peut suivre la ligne avec son doigt plusieurs fois avant d'y apposer le crayon. Voyez sur cette page la bonne préhension du crayon.

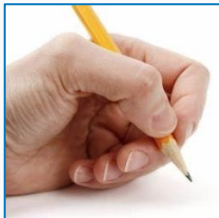
Le découpage:

Offrez à votre enfant un ciseau avec des bouts arrondis afin qu'il puisse se pratiquer en toute sécurité. Il peut découper des journaux ou même des lignes et des formes que vous aurez tracé sur une feuille. Voyez sur cette page la bonne préhension du ciseau.

droitières et droitiers



gauchères et gauchers



Centre éducatif Louise-Arbour

Le centre éducatif de l'école Louise-Arbour accueille les élèves qui fréquentent notre école. Les éducatrices de la petite enfance forment une équipe qui assurent le bien-être des enfants en leur proposant des activités ludiques du lundi au vendredi, avant et après les heures de classes ainsi que lors des journées sans enseignement lorsque la demande est suffisante.

Pour plus de renseignements, veuillez cliquer [ici](#).

Foire aux questions

À quoi ressemble une journée typique au cycle préscolaire?

- Le jeu occupe une place importante dans la journée où la littératie et la numératie en font partie intégrante. Des leçons explicites et du modelage sont inclus dans la journée afin de bonifier les apprentissages. Un spécialiste enseignant s'intègre à l'horaire afin d'assurer l'enseignement de toutes les matières au programme, comme par exemple en éducation physique. Les enfants apprécieront des récréations dans la cour de l'école à tous les jours, tant en avant-midi qu'en après-midi.

Combien d'élèves y a-t-il dans une classe de maternelle et jardin d'enfants?

- Voici [un lien](#) vers le site du Ministère de l'éducation à cet effet.

Où puis-je faire l'achat de ressources en français et de matériel éducatif?

- [Le coin du livre](#), [La librairie du soleil](#), [À l'échelle du monde](#), [All About Kids](#), [Scholar's Choice](#)

Est-ce que l'école Louise-Arbour a une page Facebook?

- Oui! Nous vous invitons à joindre notre page en cliquant [ici](#)!



Autres ressources

- [Conseil des écoles publique de l'est de l'Ontario \(CEPEO\)](#)
- [École élémentaire publique Louise-Arbour](#)
- [Programme de la maternelle et du jardin d'enfants \(PMJE\)](#)